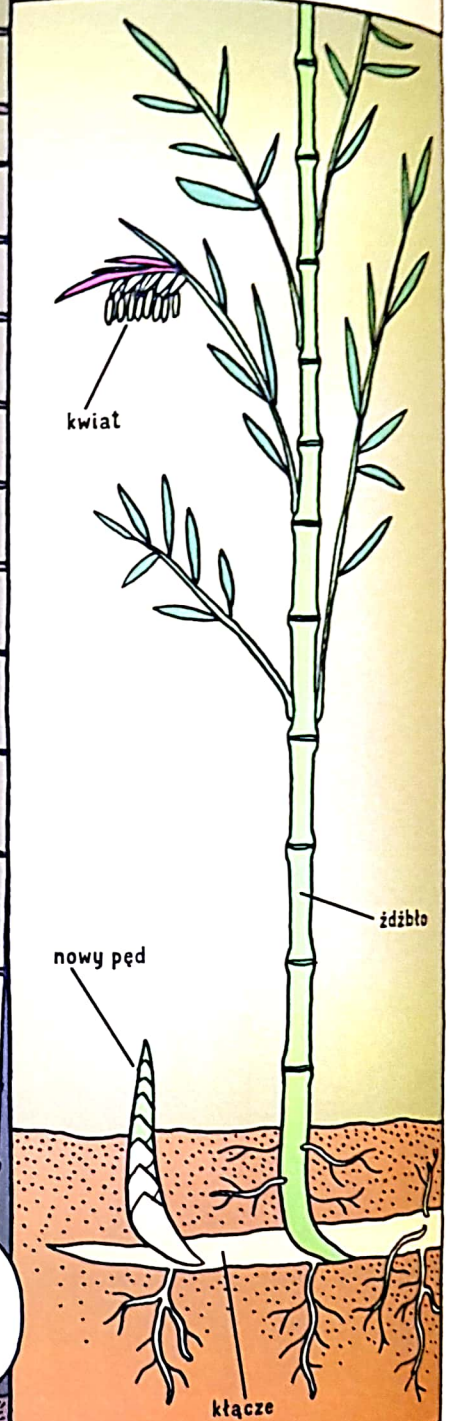


Na świecie istnieje ponad 1500 gatunków bambusów. Większość pochodzi z Azji, ale na wszystkich kontynentach oprócz Europy i Antarktydy występują ich rodzime gatunki. Niektóre osiągają ponad 30 metrów wysokości, a ich zdrewniałe źdźbła przypominają pnie drzew. Potrafią rosnać niezwykle szybko – rekordzistom przybywa czasem ponad 90 centymetrów dziennie!



Część gatunków bambusów kwitnie w niezwykle sposób: wielkie ilości roślin tego samego gatunku zakwitają jednocześnie na całym świecie. Dotyczy to bambusów pochodzących od jednej „rośliny matki”: sadzonka odłączona od bambusa rosnącego w Chinach i zasadzona w Europie zakwitnie w tym samym czasie, co cały jej macierzysty las. Takie masowe kwitnienie odbywa się bardzo rzadko, w różnych odstępach czasu u różnych gatunków. Większość kwitnie co 15–60 lat, niektóre – nawet co 120 lat.



To dendrokalamus olbrzymi, największy bambus na świecie. Pochodzi z Azji Południowo-Wschodniej.



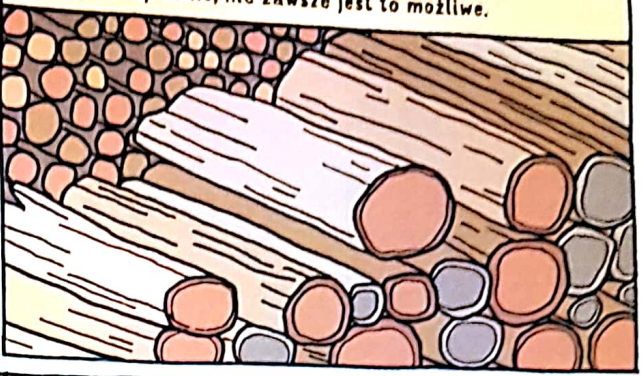
W okresach pomiędzy kwitnieniami bambusy rozrastają się za pomocą podziemnych kłączy. Dzięki nim mogą rozprzestrzenić się na bardzo dużym obszarze. Po masowym zakwitnięciu i wydaniu nasion umierają – w ten sposób giną jednocześnie całe bambusowe lasy.



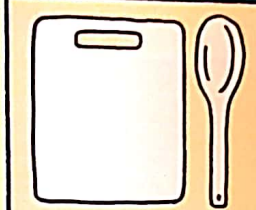
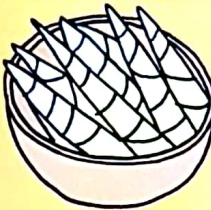
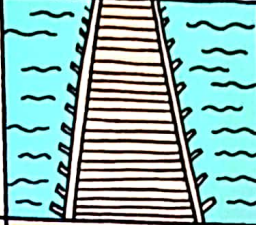
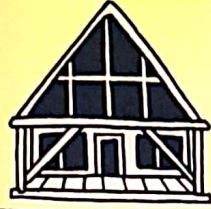
Pandy wielkie, dla których bambus jest głównym pożywieniem, muszą wtedy przenieść się w inne miejsce w poszukiwaniu jedzenia.



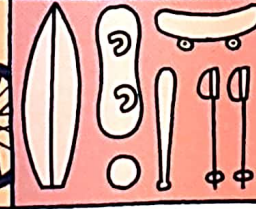
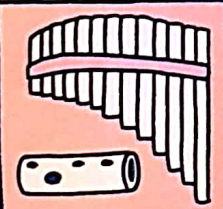
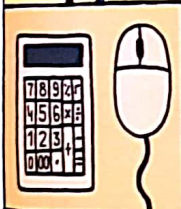
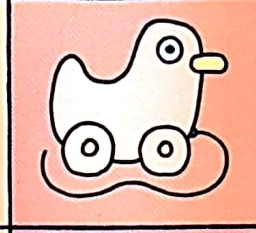
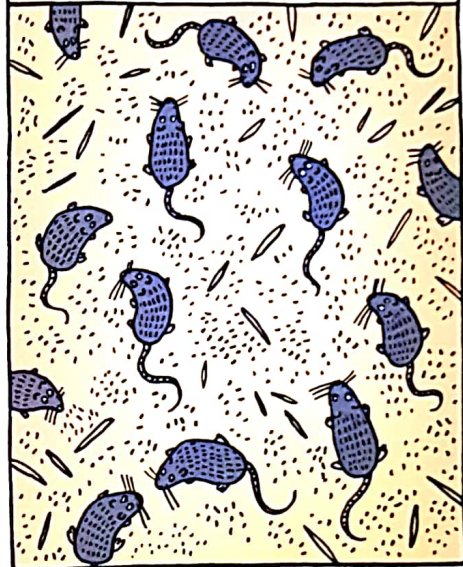
Dziś, gdy wiele lasów zostało wyciętych, a ich miejsce zajęły pola uprawne, nie zawsze jest to możliwe.



Ludzie wykorzystują bambus na wiele sposobów: jako składnik potraw, materiał do budowy domów, mostów, rusztołów, wyrobu instrumentów muzycznych, lekarstw, ubrań, papieru, mebli i przedmiotów codziennego użytku, a także jako opał i paszę dla zwierząt. W niektórych częściach świata życie całych społeczności jest z nim mocno związane. Jego kwitnienie uważa się tam za zły znak – wkrótce po nim na zdominowanym przez jeden gatunek terenie sprzyśnięte bambusowe źdźbła jak okiem sięgnąć zamieniają się w gąszcz suchych badyli.



W miejscach, gdzie pozyskiwanie bambusa jest dla ludzi głównym źródłem dochodu, umiowanie bambusowych lasów i plantacji to prawdziwa katastrofa. Zanim rośliny umrą, wydają wielkie ilości nasion, które przyciągają masy szczurów. Roznoszą one choroby i pożerają plony, a pozbawieni środków do życia ludzie cierpią głód.



Gdy bambusy rosnące w parku Jiuzhaigou zakwitły i zaczęły umierać, pandy opuściły te tereny. Przeniósł się w głąb otaczających park Gór Syczuzańskich, gdzie dostępne były inne gatunki tych roślin.

